



Инструкция
по установке портала «Система мониторинга и управления
технологическими объектами «Веб-телеметрия»
с использованием автоматизированного установщика

версия 2.5

Версия	1.0
Листов	16
Изм.	-
от	29.01.2018

Содержание

1	Общие положения.....	4
1.1	Назначение документа.....	4
1.2	Назначение программного обеспечения	4
1.3	Основные требования к установке приложения	4
2	Запуск инсталлятора и установка программного обеспечения.....	6
2.1	Распаковка архива приложения	6
2.2	Установка и настройка программного обеспечения	8
	ПРИЛОЖЕНИЕ 1. Установка веб-сервера IIS	14

Введение

Документ представляет собой краткое руководство пользователя по использованию автоматического установщика программного обеспечения «Система мониторинга и управления технологическими объектами «Веб-телеметрия».

Руководство предназначено для лиц и организаций, занимающихся оперативным контролем за объектами автоматизации с использованием программного обеспечения «Система мониторинга и управления технологическими объектами «Веб-телеметрия».

В документе приведено краткое описание основных требований к установке программного обеспечения и основных шагов установки с использованием автоматического инсталлятора.

Материал, представленный в настоящем документе, можно копировать и распространять при соблюдении следующих условий:

- весь текст должен быть скопирован целиком, без каких бы то ни было изменений и сокращений;
- все копии должны содержать ссылку на авторские права ООО «АКСИТЕХ»;
- настоящий материал нельзя распространять в коммерческих целях (с целью извлечения прибыли).

© ООО «АКСИТЕХ». Все права защищены.

1 Общие положения

1.1 Назначение документа

Документ предназначен для пользователей программного обеспечения «Система мониторинга и управления технологическими объектами «Веб-телеметрия», обладающих правами и необходимой компетенцией для установки приложения.

1.2 Назначение программного обеспечения

Программное обеспечение «Система мониторинга и управления технологическими объектами «Веб-телеметрия» предназначено для решения задач мониторинга и управления распределенными объектами в режиме реального времени. ПО представляет собой веб-портал с модульной архитектурой.

Основными функциями программного обеспечения являются:

- мониторинг состояния объектов с помощью документов;
- онлайн редактор SCADA;
- управление параметрами объектов;
- отображение изменения положения объекта на географической карте;
- формирование отчетов на основе архивных данных в виде графиков и таблиц;
- создание паспортов и структурного «дерева» объектов;
- управление документами и файлами.

1.3 Основные требования к установке приложения

1.3.1 Требования к аппаратному обеспечению сервера

Оборудование, на которое будет устанавливаться программное обеспечение, должно обладать следующими характеристиками:

- Процессор с тактовой частотой от 1,5 ГГц;
- ОЗУ от 4 Гб;
- Жесткий диск: от 300 Гб;
- Монитор, клавиатура, мышь.

1.3.2 Требования к программному обеспечению сервера

Для работы ПО «Система мониторинга и управления технологическими объектами «Веб-телеметрия» на компьютере пользователя должно быть установлено следующее дополнительное программное обеспечение:

- Веб-сервер Internet Information Services (IIS) 7.5 и выше
- Фреймворк MS Framework 4.5 и выше
- База данных MS SQL Server 2008 R2 и выше (включая версии Express)
- Плагин MS Silverlight 5.1

2 Запуск инсталлятора и установка программного обеспечения

2.1 Распаковка архива приложения

2.1.1 Запустите файл инсталлятора: [webtlm_setup.exe](#)

и укажите место копирования файлов программного обеспечения - Рисунок 1.

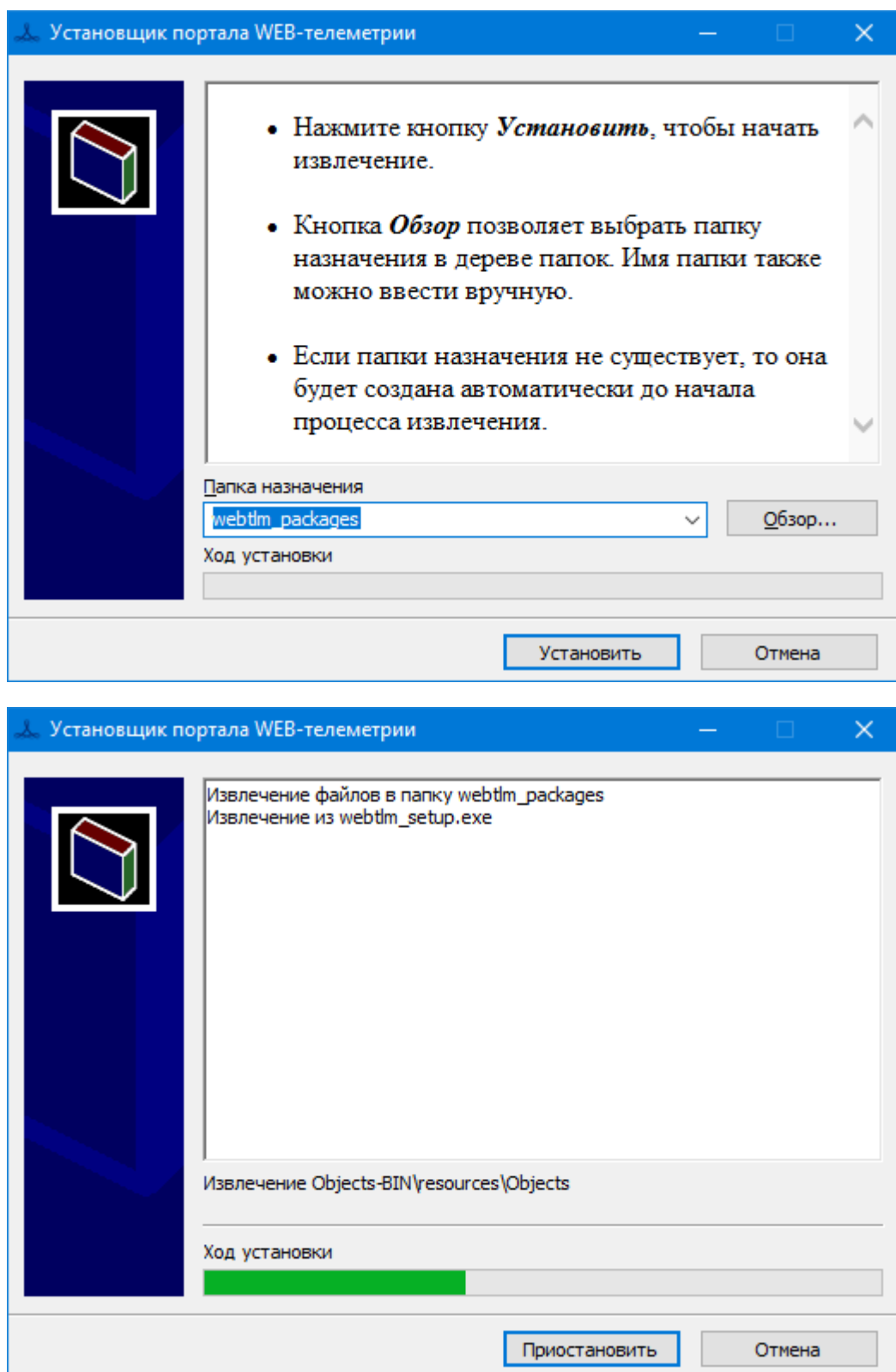


Рисунок 1 Начальное окно установщика ПО

ВАЖНО! Для корректной работы установщика используйте режим «Запуск от имени администратора»

2.1.2 В папке установки вы должны получить структуру файлов и папок представленную на Рисунок 2.

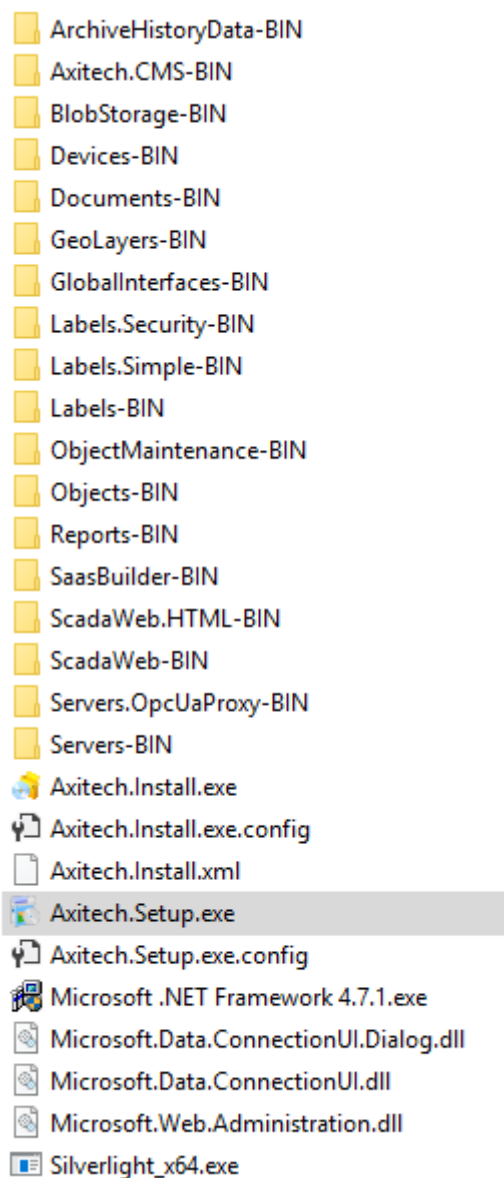


Рисунок 2 Структура файлов и папок

2.1.1 Далее запустятся диалоги установки и настройки программного обеспечения портала.

2.2 Установка и настройка программного обеспечения

2.2.1 В случае если установщик программного обеспечения не обнаружит установленного веб-сервера IIS на экране отобразится окно, представленное на Рисунок 3

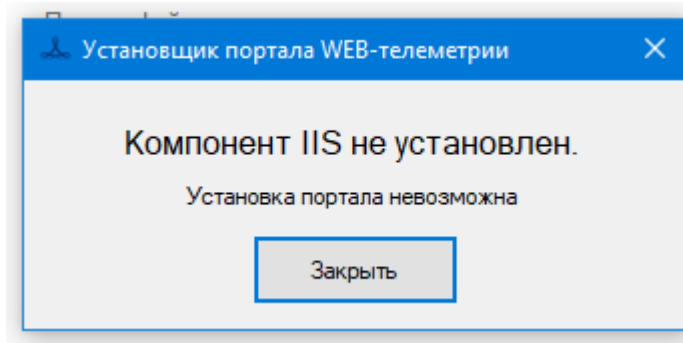


Рисунок 3 Сообщение об отсутствии установленного IIS

Краткая инструкция по установке веб-сервера MS IIS представлена в Приложении 1.

2.2.2 После запуска стартового файла установщика отобразится окно ввода настроек месторасположения папок портала - Рисунок 4.

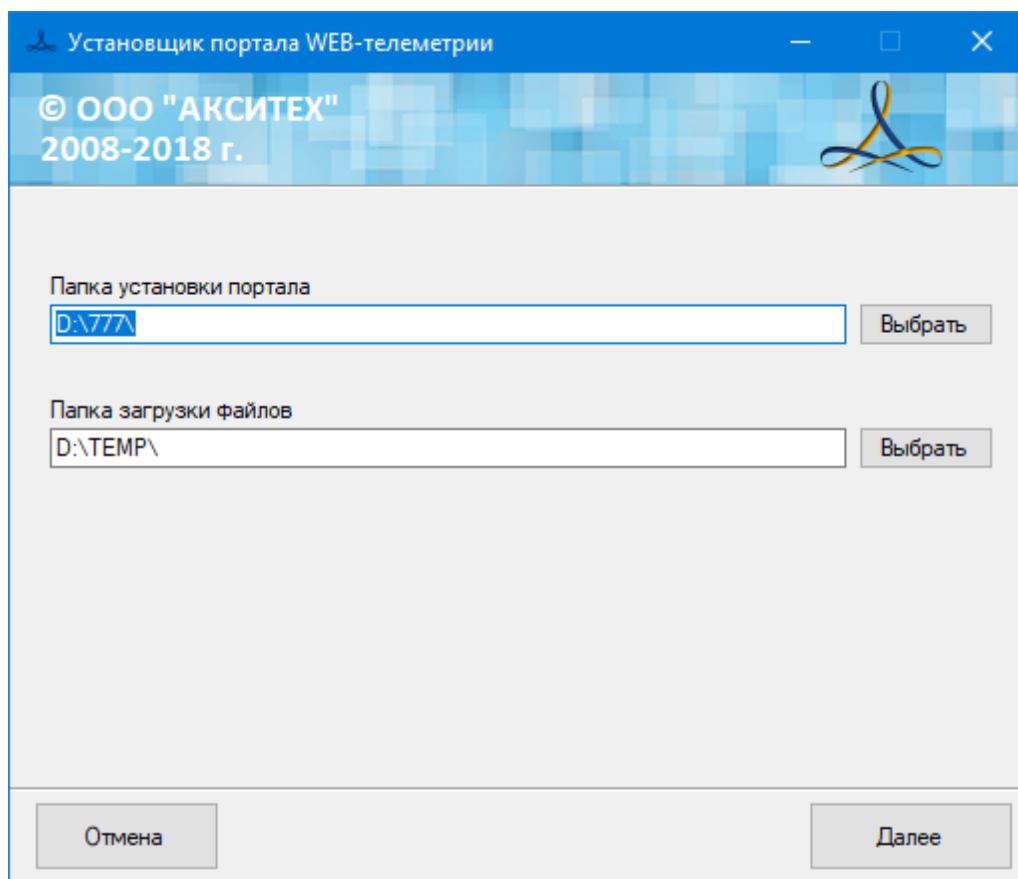


Рисунок 4 Настройка папок установки

2.2.3 Поле ввода «Папка установки портала» указывает место установки основных исполняемых файлов портала.

2.2.4 Поле ввода «Папка загрузки файлов» указывает место хранения пользовательских файлов, загружаемых средствами портала.

2.2.5 Путь к папкам можно заполнить вручную или выбрать с использованием диалогов, нажав на кнопку «Выбрать».

2.2.6 После заполнения данных нажмите кнопку «Далее».

2.2.7 Следующее окно предоставляет возможность заполнить информацию по подключению к базе данных - Рисунок 5

Установщик портала WEB-телеметрии

© ООО "АКСИТЕХ"
2008-2018 г.

Имя сервера:
·

Обновить

Соединение с сервером

Имя для входа: sqlAdmin

Пароль: ●●●●●●

Запомнить пароль

Подключение к базе данных

Выберите или введите имя базы данных

TESTPORTAL

Проверка соединения с сервером

Отмена Назад Далее

Рисунок 5 Ввод данных для подключения к базе данных

2.2.8 В поле ввода «Имя сервера» введите или выберите в выпадающем списке имя сервера, на котором расположена база данных (символом «.» обозначается локальный сервер).

2.2.9 В области «Соединение с сервером» введите логин и пароль пользователя базы данных. Данный пользователь должен обладать правами достаточными для создания новой базы данных на сервере БД.

2.2.10 В поле «Подключение к базе данных» введите или выберите из списка существующих, базу данных портала.

2.2.11 После ввода всех необходимых данных нажмите на кнопку «Проверка соединения с сервером», если нет ошибок переходите на следующий шаг. В случае возникновения ошибки, исправьте введенные данные или проверьте соединение с сервером базы данных.

2.2.12 На следующем шаге отобразится окно, содержащее все введенные данные и список устанавливаемых модулей - Рисунок 6.

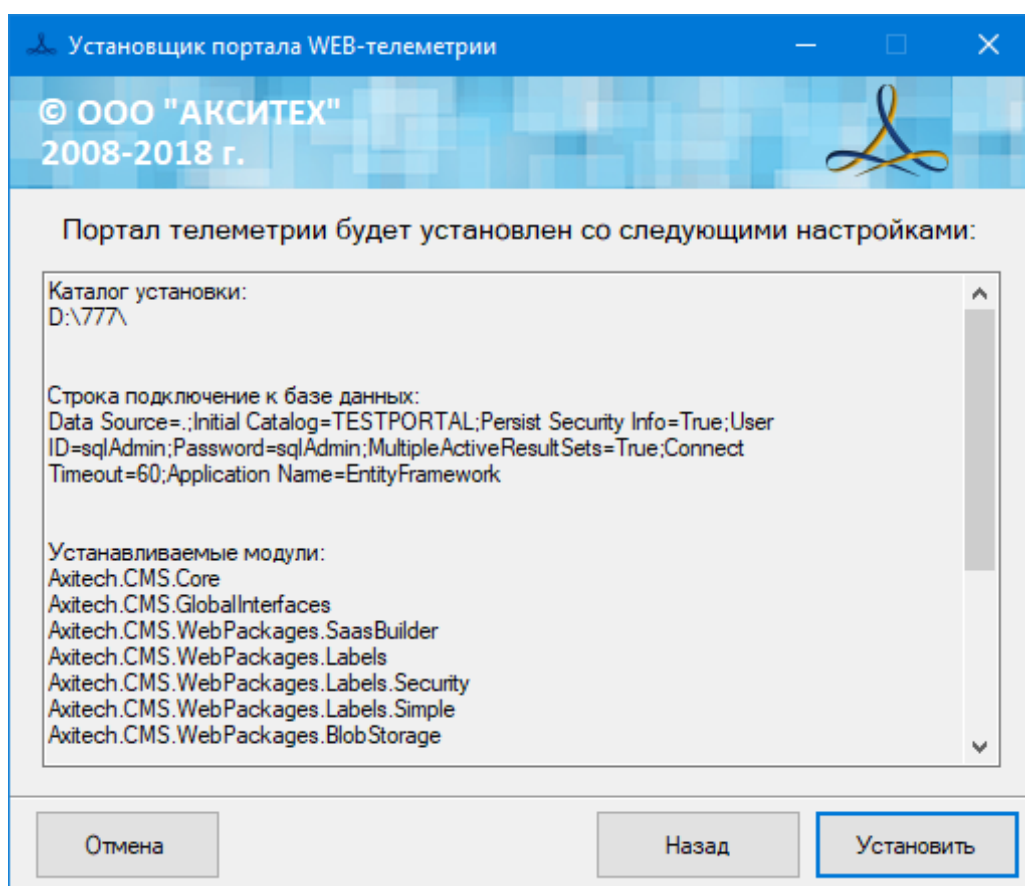


Рисунок 6 Окно списка настроек портала

2.2.13 Если все данные введены корректно, то для продолжения установки нажмите «Установить». Отобразиться окно текущих операций установки - Рисунок 7.

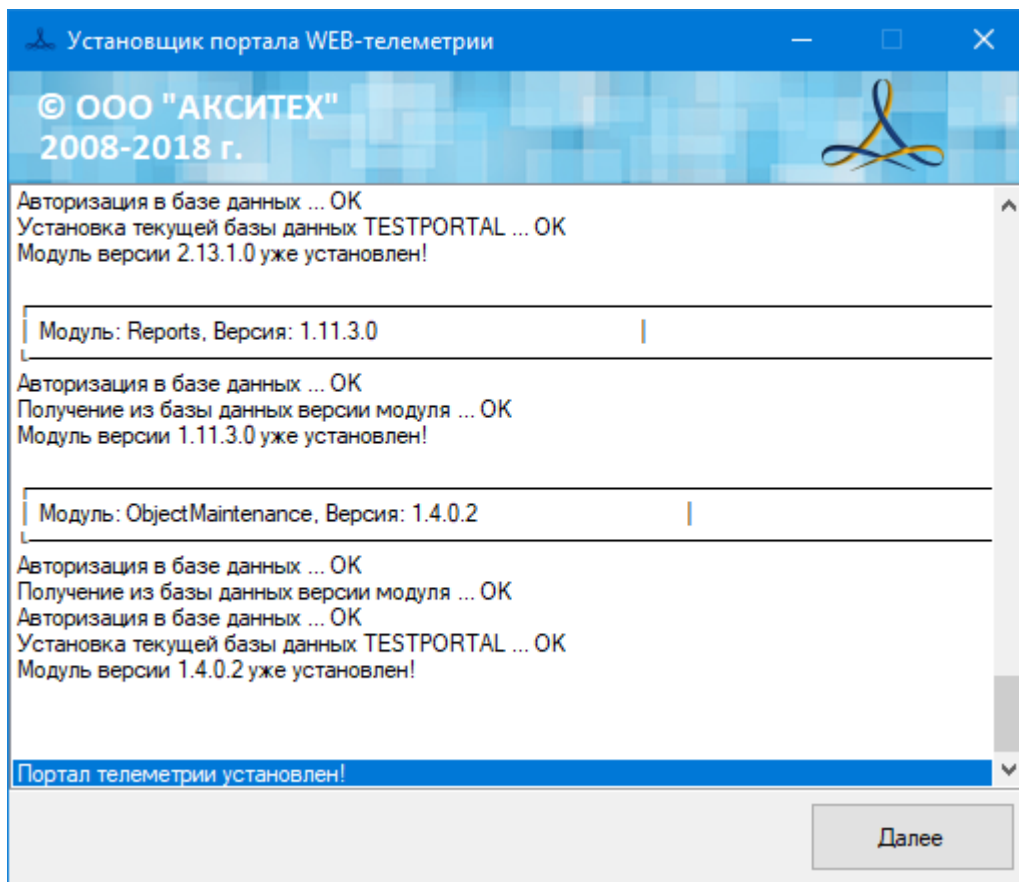


Рисунок 7 Окно текущих операция установка

2.2.14 В окне текущих операций отображаются все выполняемые установщиком действия. Ошибочные ситуации обозначаются специальными блоками с двумя жирными линиями.

2.2.15 После копирования файлов модулей и выполнения настроек программного обеспечения нажмите Далее.

2.2.16 На следующем шаге отобразится информация об адресе расположения портала и идентификационные данные - Рисунок 8

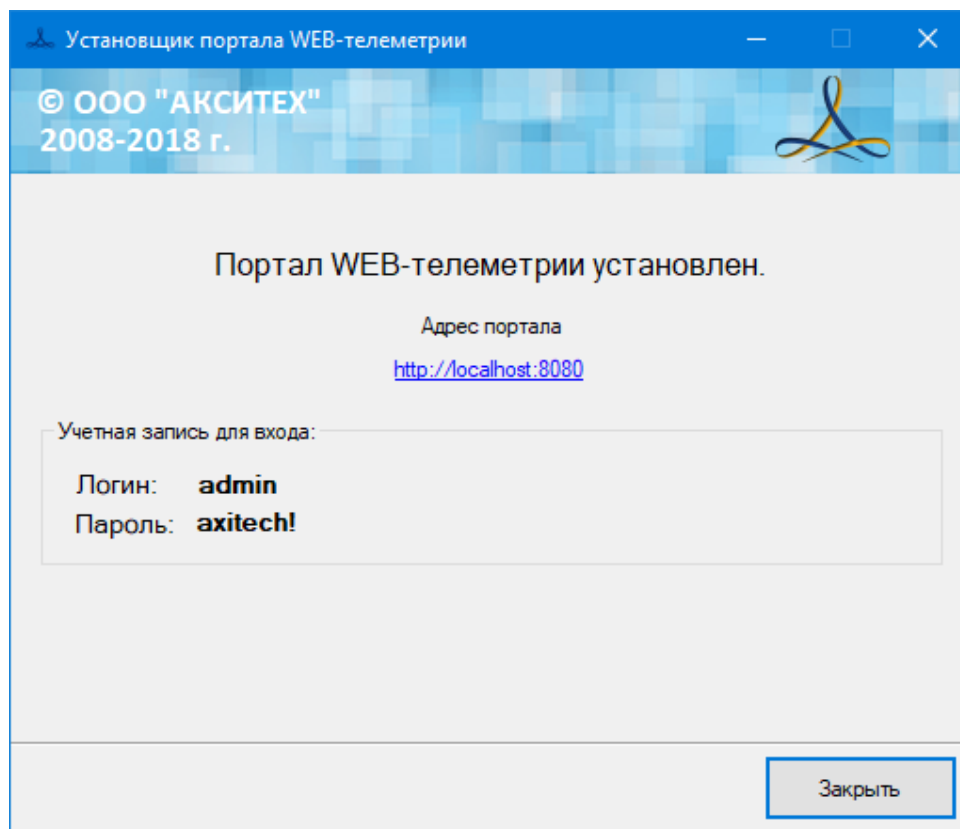


Рисунок 8 Финальное окно установки портала

2.2.17 При клике на веб-ссылку портала откроется окно браузера и в нем отобразится страница входа - Рисунок 9

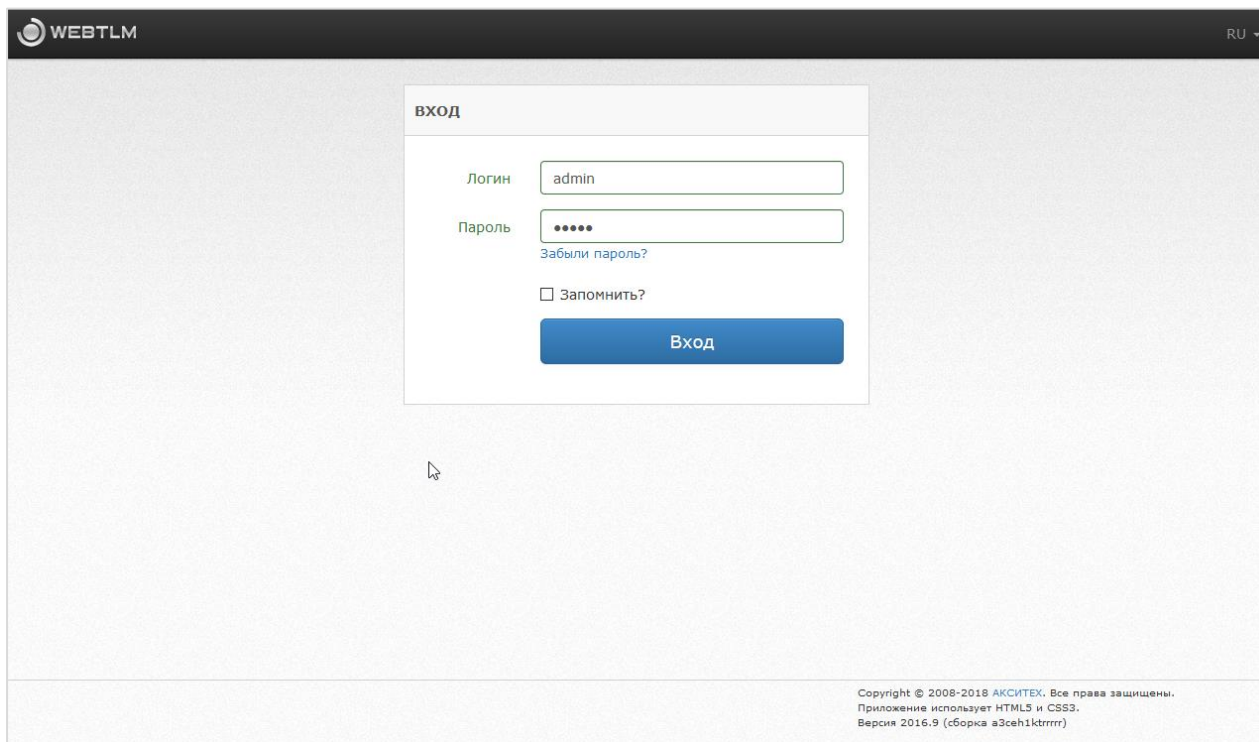


Рисунок 9 Окно входа в портал

2.2.18 Программное обеспечение «Система мониторинга и управления технологическими объектами «Веб-телеметрия» успешно установлено.

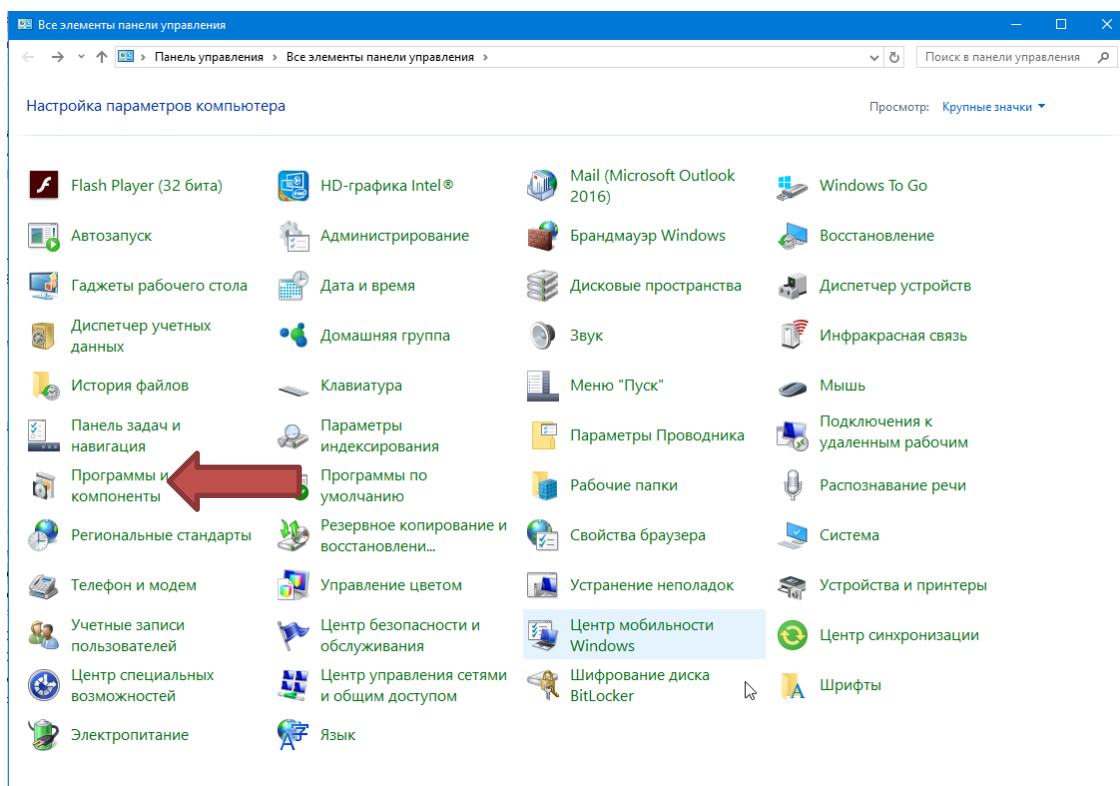
2.2.19 Заполните соответствующие поля и нажмите Вход.

2.2.20 Для продолжения работы с программой необходимо ознакомиться со следующей документацией:

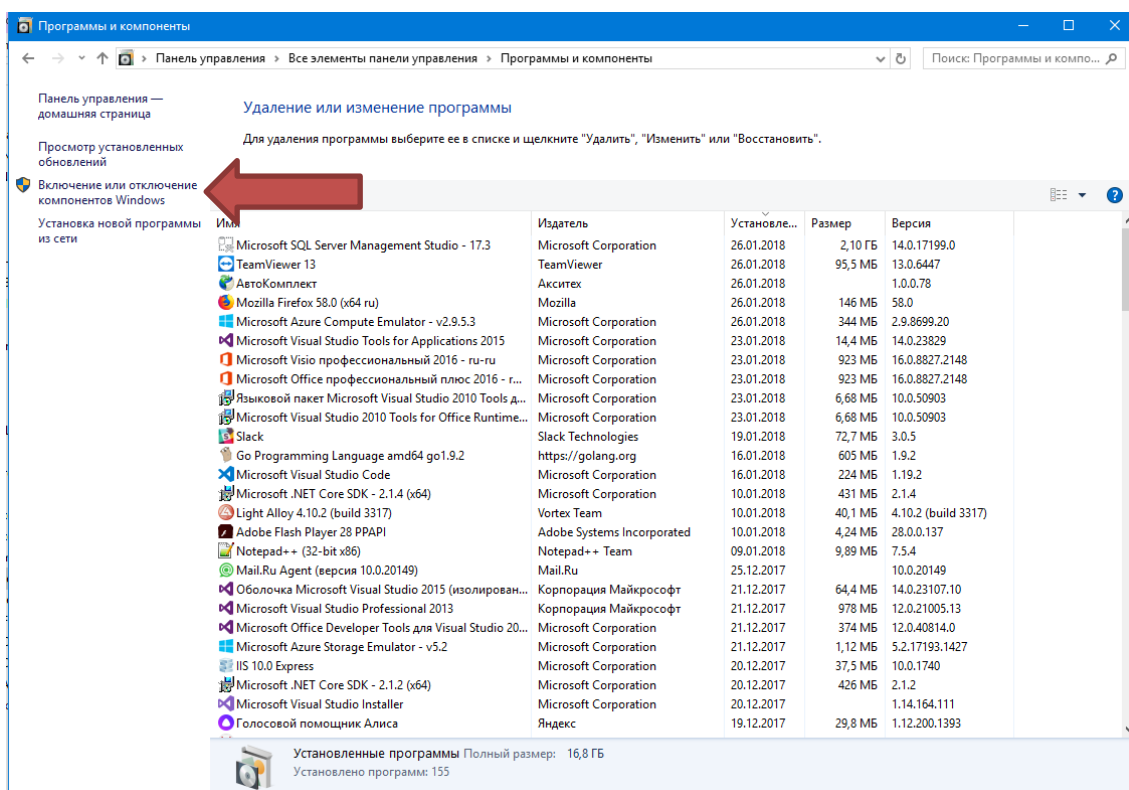
- Портал Web-телеметрия. Руководство пользователя;
- Scada.Web. Руководство пользователя.

ПРИЛОЖЕНИЕ 1. Установка веб-сервера IIS

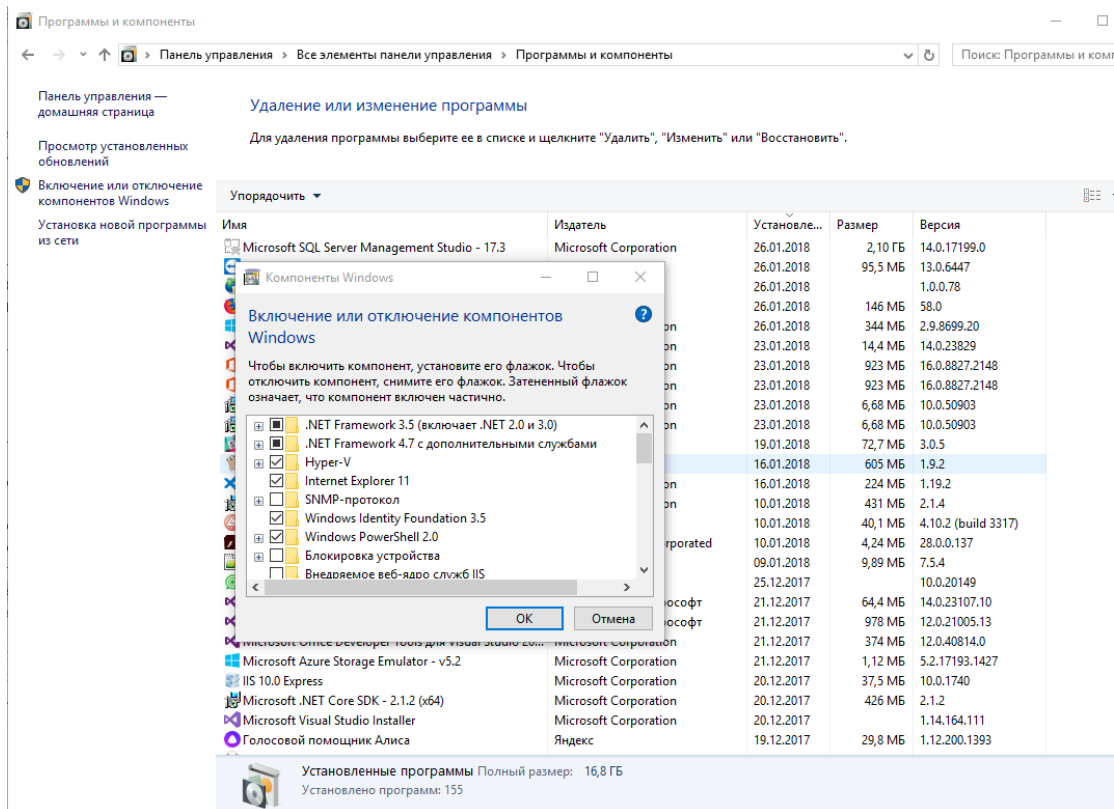
1. Средствами ОС Windows зайдите в Панель управления компьютера и выберите пункт «Программы и компоненты» (указано стрелкой):



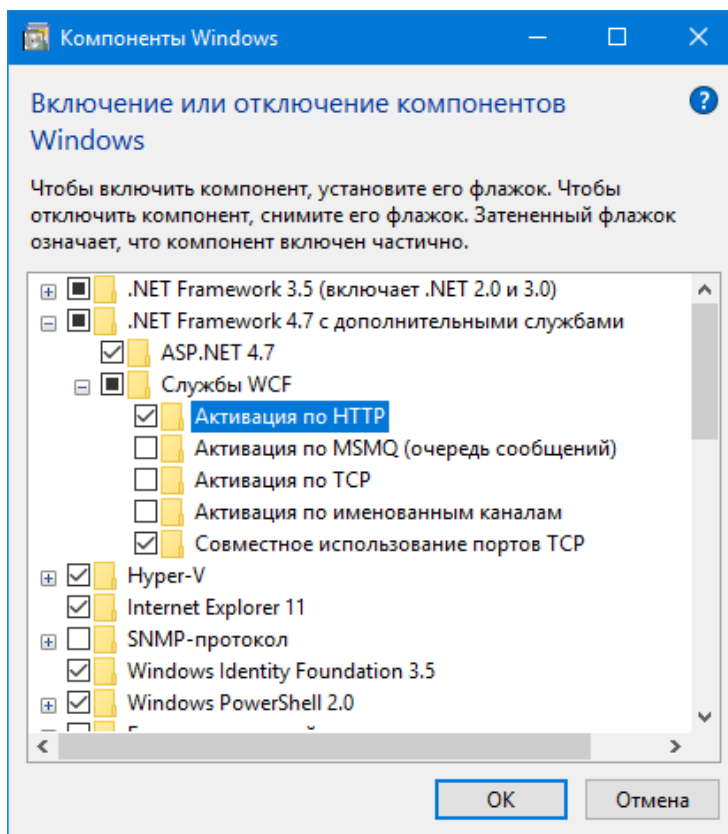
2. В следующем окне выберите пункт «Включение или отключение компонентов Windows»:



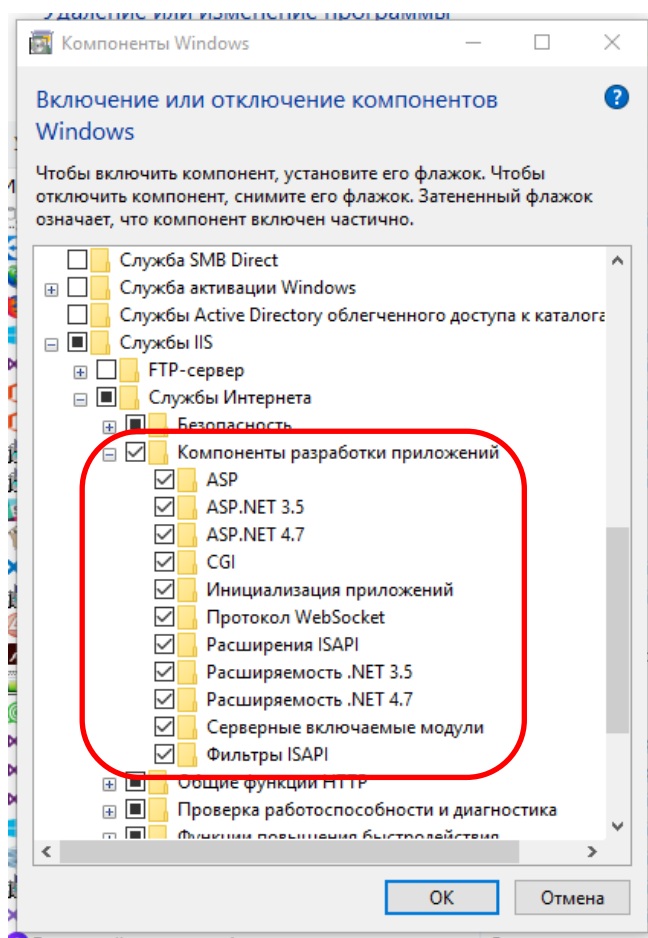
3. В окне выбора компонентов Windows выберите пункт «Службы IIS»:



4. Разверните дерево «.NET Framework 4.X с дополнительными службами» - «Службы WCF» и отметьте пункт «Активация по HTTP»:



5. Разверните дерево «Службы IIS» и отметьте флажком все позиции в узле «Компоненты разработки приложений»:



6. Нажмите ОК и в системе будет установлен веб-сервер IIS.